



Confederazione Nazionale *dell'Artigianato e della Piccola e Media Impresa*

COVID-19

Misure di sicurezza

Qualità Clienti Dipendenti

SETTORE

ODONTOTECNICO

CODICE AUTOREGOLAMENTAZIONE



24 aprile 2020

Covid-19 protocollo 24 aprile 2020 per la sicurezza nelle aziende

Indicazioni generali

Cartelli informativi misure contenimento contagio Covid-19

Azioni generali contenimento Covid -19 del Laboratorio Odontotecnico

Cartello informativo interno laboratorio ODT

Prassi specifiche contenimento Covid -19 del Laboratorio Odontotecnico

Flusso ingresso e contenimento impronta

Covid-19 Protocollo 24 aprile 2020 per la sicurezza nelle aziende

Misure efficaci di salute e sicurezza dei lavoratori dovranno essere garantite in tutte le aziende grazie a un protocollo raggiunto sabato 14 marzo 2020, tra sindacati e imprese in accordo con il Governo. Il documento è stato aggiornato, integrato e dunque sostituito con il protocollo del 24 aprile 2020, che consiste in 13 punti volti a contrastare e prevenire la diffusione del nuovo coronavirus nei luoghi di lavoro.

Il protocollo condiviso di regolamentazione intende fornire indicazioni operative finalizzate a incrementare, negli ambienti di lavoro non sanitari, l'efficacia delle misure precauzionali di contenimento adottate per contrastare l'epidemia di COVID-19.

Il COVID-19 rappresenta un rischio biologico generico, per il quale occorre adottare misure uguali per tutta la popolazione. Il protocollo contiene, quindi, misure che seguono la logica della precauzione e seguono e attuano le prescrizioni del legislatore e le indicazioni dell'Autorità sanitaria.

Ciascun datore di lavoro pertanto dovrà attuare le misure indicate nel Protocollo tenendo conto della specificità di ogni singola realtà produttiva e delle situazioni territoriali.

1. INFORMAZIONE

- **Obbligo a casa se con febbre oltre 37.5**

Obbligo di rimanere al proprio domicilio in presenza di febbre (oltre 37.5) o altri sintomi influenzali e di chiamare il proprio medico di famiglia e l'autorità sanitaria.

2. MODALITÀ DI INGRESSO PERSONALE

- **Controlli all'ingresso**

Il personale, prima dell'accesso al luogo di lavoro, potrà essere sottoposto al controllo della temperatura corporea.

3. MODALITÀ DI INGRESSO FORNITORI

- **Limitare i contatti con i fornitori esterni**

Per l'accesso di fornitori esterni si devono individuare procedure di ingresso, transito e uscita, mediante modalità, percorsi e tempistiche predefinite, al fine di ridurre le occasioni di contatto con il personale. Va ridotto anche l'accesso ai visitatori.

4. PULIZIA E SANIFICAZIONE

- **Pulizia e sanificazione**

L'azienda assicura la pulizia giornaliera e la sanificazione periodica dei locali, degli ambienti, delle postazioni di lavoro (comprese tastiere, schermi touch, mouse), delle aree comuni e di svago e dei distributori di bevande e snack.

5. PRECAUZIONI IGENICHE PERSONALI

- **Igiene delle mani**

È obbligatorio che le persone presenti in azienda adottino tutte le precauzioni igieniche, in particolare per le mani. L'azienda mette a disposizione idonei mezzi detergenti.

6. DISPOSITIVI PROTEZIONE INDIVIDUALE

- **Mascherine e guanti**

Qualora il lavoro imponga una distanza interpersonale minore di un metro e non siano possibili altre soluzioni organizzative è necessario l'uso delle mascherine e di altri dispositivi di protezione (guanti, occhiali, tute, cuffie, camici) conformi.

7. GESTIONE SPAZI COMUNI

- **Spazi comuni con accessi contingentati (mense, spogliatoi, aree fumatori)**

L'accesso agli spazi comuni, comprese le mense aziendali, le aree fumatori e gli spogliatoi è contingentato, con la previsione di una ventilazione continua dei locali, di un tempo ridotto di sosta e con il mantenimento della distanza di sicurezza di un metro tra le persone.

8. ORGANIZZAZIONE AZIENDALE

- **Possibile chiusura dei reparti non necessari e smart working**

Limitatamente al periodo dell'emergenza Covid-19, le imprese potranno disporre la chiusura di tutti i reparti diversi dalla produzione o, comunque, di quelli dei quali è possibile il funzionamento mediante il ricorso allo smart work, o comunque a distanza.

- **Rimodulazione dei livelli produttivi e dei turni**

Si può procedere a una rimodulazione dei livelli produttivi. Bisogna assicurare un piano di turnazione dei dipendenti dedicati alla produzione con l'obiettivo di diminuire al massimo i contatti e di creare gruppi autonomi, distinti e riconoscibili.

- **Ammortizzatori sociali e ferie**

Utilizzare in via prioritaria gli ammortizzatori sociali o se non fosse sufficiente utilizzare i periodi di ferie arretrati e non ancora fruiti.

- **Stop trasferte e riunioni**

Sospese e annullate tutte le trasferte e i viaggi di lavoro nazionali e internazionali, anche se già concordati o organizzati. Non sono consentite neanche le riunioni in presenza (solo quelle urgenti ma con un numero ridotto di persone e a un metro di distanza interpersonale).

9. GESTIONE ENTRATA USCITA DIPENDENTI

- **Orari ingresso-uscita scaglionati**

Si favoriscono orari di ingresso/uscita scaglionati in modo da evitare il più possibile contatti nelle zone comuni (ingressi, spogliatoi, sala mensa).

10. SPOSTAMENTI INTERNI, RIUNIONI, EVENTI INTERNI E FORMAZIONE

- **Spostamenti** limitati al minimo tutti gli spostamenti interni
- **Riunioni** non sono consentite in presenza solo in particolari casistiche ed attenzioni riducendo al minimo la partecipazione comunque garantendo distanziamento e pulizia ed areazione.
- **Eventi** sono sospesi ed è annullata la formazione in modalità aula

11. GESTIONE DI UNA PERSONA SINTOMATICA

- **Gestione di un caso sintomatico**

Nel caso in cui una persona presente in azienda sviluppi febbre e sintomi di infezione respiratoria come la tosse, lo deve dichiarare immediatamente all'ufficio del personale, si dovrà procedere al suo isolamento e a quello degli altri presenti dai locali. L'azienda avverte immediatamente le autorità sanitarie competenti e i numeri di emergenza per il Covid-19 forniti dalla Regione o dal ministero della Salute.

L'azienda inoltre collabora per la definizione degli eventuali contatti stretti. Potrà essere costituito in azienda un Comitato per l'applicazione e la verifica delle regole del protocollo di regolamentazione con la partecipazione delle rappresentanze sindacali aziendali e del RIS. Il lavoratore al momento dell'isolamento, deve essere subito dotato ove già non lo fosse, di mascherina chirurgica.

12. SORVEGLIANZA SANITARIA/MEDICO COMPETENTE/RLS

- **La sorveglianza sanitaria**

Prosegue rispettando le misure igieniche contenute nelle indicazioni del Ministero della Salute (cd. decalogo), vanno privilegiate, in questo periodo, le visite preventive, le visite a richiesta e le visite da rientro da malattia la sorveglianza sanitaria periodica non va



interrotta, perché rappresenta una ulteriore misura di prevenzione di carattere generale: sia perché può intercettare possibili casi e sintomi sospetti del contagio, sia per l'informazione e la formazione che il medico competente può fornire ai lavoratori per evitare la diffusione del contagio nell'integrare e proporre tutte le misure di regolamentazione legate al COVID-19 il medico competente collabora con il datore di lavoro e le RLS/RLST.

Per il reintegro progressivo di lavoratori dopo l'infezione da COVID19, il medico competente, previa presentazione di certificazione di avvenuta negativizzazione del tampone secondo le modalità previste e lasciata dal dipartimento di prevenzione territoriale di competenza, effettua la visita medica precedente alla ripresa del lavoro, a seguito di assenza per motivi di salute di durata superiore ai sessanta giorni continuativi, al fine di verificare l'idoneità alla mansione". (D.Lgs 81/08 e s.m.i, art. 41, c. 2 lett. e-ter), anche per valutare profili specifici di rischio e comunque indipendentemente dalla durata dell'assenza per malattia.

13.AGGIORNAMENTO DEL PROTOCOLLO DI REGOLAMENTAZIONE

Per la verifica delle regole del protocollo di regolamentazione si potrà fare ricorso al coinvolgimento degli RLST.

Indicazioni generali

Occorre garantire una distanza fisica sicura tra le persone come consigliato dalle autorità sanitarie pubbliche.

La modalità principale di trasmissione del COVID-19 è attraverso il contatto con le goccioline del respiro delle persone infette, ad esempio tramite:

- la saliva, tossendo e starnutando
- contatti diretti personali
- le mani, ad esempio toccando con le mani contaminate (non ancora lavate) bocca, naso o occhi.

Qual è il rischio di contrarre il COVID-19 dagli imballaggi?

Un recente studio ha dimostrato che l'agente causale di COVID-19 (SARS-CoV-2) potrebbe persistere fino a 24 ore su cartone e fino a diversi giorni su superfici dure come acciaio e plastica in ambienti sperimentali (ad esempio, umidità relativa e temperatura controllata).

Per rispondere alle preoccupazioni che il virus potrebbe essere in grado di essere trasferito al sistema respiratorio (ad esempio toccando il viso), le persone che gestiscono gli imballaggi, dovrebbero rispettare le indicazioni delle autorità sanitarie pubbliche in merito alle buone pratiche igieniche, compreso il regolare ed efficace lavaggio delle mani.

Ai protocolli specifici per salvaguardare la salute dei dipendenti sopra descritti è bene prevedere in aggiunta alcune misure alle solite pratiche di igiene e di sicurezza dei lavoratori.

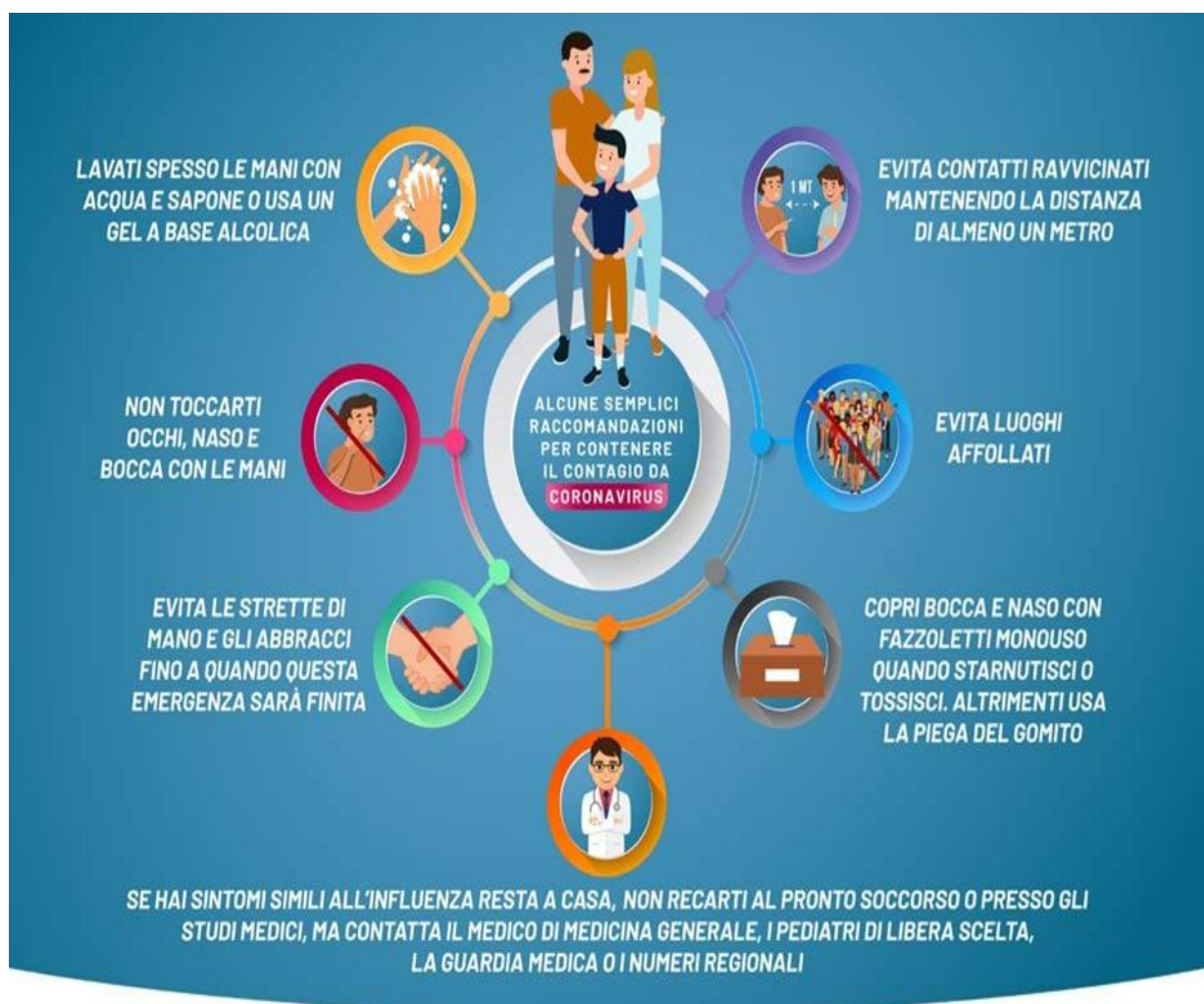
Tali misure includono:

- il distacco sociale durante il lavoro
- il plexiglass quando la distanza non può essere mantenuta
- l'uso delle mascherine e di altri dispositivi di protezione (guanti, occhiali, tute, cuffie, camici) conformi, qualora il lavoro imponga una distanza interpersonale minore di un metro e non siano possibili altre soluzioni organizzative.
- nessun contatto diretto tra i trasportatori di materiale e l'ambiente del laboratorio
- più disinfettanti a disposizione per le mani
- turni di lavoro per garantire il personale strettamente necessario nella struttura
- dove possibile lavorare da casa.
- la pulizia giornaliera e la sanificazione periodica dei locali, degli ambienti, delle postazioni di lavoro (comprese tastiere, schermi touch, mouse), delle aree comuni e di svago e dei distributori di bevande e snack.

- idonei mezzi detergenti affinché le persone presenti in azienda adottino tutte le precauzioni igieniche, in particolare per le mani.
- L'obbligo di rimanere a casa per le persone presenti in azienda che presentino sintomi indicativi di COVID-19 per prevenire la diffusione del virus

Cartelli informativi misure contenimento contagio Covid-19

PER TUTTE LE ZONE



[SALUTE.GOV.IT/NUOVOCORONAVIRUS](https://salute.gov.it/nuovocoronavirus)



PER TUTTE LE ZONE LAVAGGIO MANI – PER ZONA SERVIZI IGIENICI

Come lavarsi le mani con acqua e sapone?

LAVA LE MANI CON ACQUA E SAPONE, SOLTANTO SE VISIBILMENTE SPORCHE! ALTRIMENTI, SCEGLI LA SOLUZIONE ALCOLICA!

Durata dell'intera procedura: 40-60 secondi

0
Bagna le mani con l'acqua

1
applica una quantità di sapone sufficiente per coprire tutta la superficie delle mani

2
friziona le mani palmo contro palmo

3
il palmo destro sopra il dorso sinistro intrecciando le dita tra loro e viceversa

4
palmo contro palmo intrecciando le dita tra loro

5
dorso delle dita contro il palmo opposto tenendo le dita strette tra loro

6
frizione rotazionale del pollice sinistro stretto nel palmo destro e viceversa

7
frizione rotazionale, in avanti ed indietro con le dita della mano destra strette tra loro nel palmo sinistro e viceversa

8
Risciacqua le mani con l'acqua

9
asciuga accuratamente con una salvietta monouso

10
usa la salvietta per chiudere il rubinetto

11
...una volta asciutte, le tue mani sono sicure.

WORLD ALLIANCE
PATIENT SAFETY

WHO acknowledges the Italian Collaborative Group (ICG), in particular the members of the Infection Control Programme, for their active participation in developing this material.
October 2005, revision 1

World Health Organization

All reasonable precautions have been taken by the World Health Organization to verify the information contained in this document. However, the published material is being disseminated without warranty of any kind, either expressed or implied. The responsibility for the interpretation and use of the material lies with the reader. Do not contact the World Health Organization for further information.



INGRESSO DIPENDENTI
INGRESSO FORNITORI
[ZONE DISTINTE]



DIVIETO DI INGRESSO IN AZIENDA
senza autorizzazione
con sintomi di febbre superiore a 37,5°
se sottoposti a quarantena o risultati positivi al virus



IN CASO DI TEMPERATURA SUPERIORE A 37,5° E SINTOMI QUALI TOSSE O DIFFICOLTA' RESPIRATORIE
contattare il proprio medico e l'autorità sanitaria



LAVARE FREQUENTEMENTE LE MANI
lavare le mani con acqua e sapone per almeno 60 secondi



NON TOCCARSI BOCCA E OCCHI CON LE MANI
prima di averle adeguatamente lavate
EVITARE L'USO PROMISCUO DI BOTTIGLIE E BICCHIERI
EVITARE STRETTE DI MANO, ABBRACCI E BACI



UTILIZZARE FAZZOLETTI MONOUSO PER SOFFIARSI IL NASO
gettarli in appositi cestini
COPRIRSI LA BOCCA SE SI STARNUTISCE O SE SI TOSSISCE



MANTENERE LA DISTANZA DI ALMENO 1 METRO
preferire meeting a distanza
se presenti sintomi quali influenzali quali febbre, tosse, raffreddore
evita contatti ravvicinati con altre persone



**INDOSSARE MASCHERINE E DISPOSITIVI (DPI)
CONFORMI**



CARICO – SCARICO/CONSEGNA MERCI



EVITARE IL CONTATTO CON SUPERFICI del materiale trasportato o di documentazione ricevuta senza adeguate misure di protezione individuale
EVITARE ASSEMBRANTI NELL'AREA CARICO/SCARICO



IGIENIZZARSI LE MANI una volta scesi dal mezzo di trasporto



NON AVVICINARSI A MENO DI ALMENO 1 METRO da persone addette a carico e scarico
NON ESTRARE NEI LOCALI AZIENDALI utilizzare appositi alloggiamenti per consegna ritiro documentazione e merci di piccole dimensioni



INDOSSARE MASCHERINE E DISPOSITIVI (DPI) CONFORMI



AREA BREAK – DISTRIBUTORI AUTOMATICI



EVITARE ASSEMBRAMENTI
EVITARE CONTATTI SUPERFICI senza adeguate protezioni individuali



LAVARSI LE MANI prima dell'utilizzo della macchinetta
PRELEVARE LA BEVANDA/CIBO mantenendo distanza di almeno 1 metro senza sostare, abbandonare area break appena terminato




Non toccare bocca e occhi con le mani senza averle prima adeguatamente lavate
evitare uso promiscuo di bottiglie, bicchieri,...
evitare strette di mano, baci, abbracci



INDOSSARE MASCHERINE E DISPOSITIVI (DPI) CONFORMI

AREA SPOGLIATOI – SERVIZI IGIENICI – DOCCE

	<p>EVITARE ASSEMBRAMENTI EVITARE CONTATO CON SUPERFICI COMUNI NON TOCCARE BOCCA E OCCHI CON LE MANI</p>
	<p>MANTENERE DISTANZA DI ALMENO 1 METRO ANCHE NELL'USO DELLE PANCHE E DEGLI SPAZI COMUNI IN CASO DI UTILIZZO DOCCIA INDIRIZZARE GETTO ACQUA VERSO SUPERFICIE LATERALE NON USARE DOCCIA SE GIÀ IN UTILIZZO ALTRA DOCCIA A FIANCO</p>
	<p>ABBANDONARE AREA APPENA TERMINATO EVITARE BACI, ABBRACCI E STRETTE DI MANO</p>
	<p>INDOSSARE MASCHERINE E DISPOSITIVI (DPI) CONFORMI</p>

Azioni generali contenimento Covid -19 del Laboratorio Odontotecnico

Tutti i tipi di protesi – e gli ausili e i materiali usati per la loro fabbricazione (per esempio, impronte, registrazioni oclusali, ...) – possono essere contaminati da batteri, funghi e virus. Possono essere potenziali fonti di infezione crociata (e come tali dovrebbero essere trattati e manipolati).

E' sempre utile mantenere un'efficace comunicazione e collaborazione tra studio odontoiatrico e laboratorio odontotecnico, per definire le procedure di pulizia e di disinfezione idonee ad evitare alterazioni dei materiali trattati e potenziali rischi da contagio.

E' sempre bene prestare attenzione alla possibilità dell'insorgenza di infezioni crociate che può derivare, dal successivo contatto da parte dell'odontotecnico e/o degli addetti al laboratorio ODT con fluidi biologici, altri materiali e oggetti potenzialmente infetti.

Gli oggetti, i materiali e le impronte sono in origine trattati adottando procedure di decontaminazione e disinfezione volte a prevenire o ridurre la potenziale trasmissione di patologie agli utilizzatori e ai fabbricanti. Tali oggetti giungono presso il laboratorio odontotecnico adeguatamente disinfettati così come i loro contenitori, quest'ultimi se non monouso.

Procedura per i materiali già indicata negli allegati 1 e 2 [*materiali allegati, rispettivamente per protesi dentali e per i dispositivi per l'ortodonzia*] della Circolare n. 1772 del 17 luglio 1998 del Ministero della Salute ad oggetto: *Direttiva 93/42/CEE – Dispositivi dentali su misura:*

adempimenti del settore odontoiatrico ed odontotecnico. Procedura utile al fine di evitare le contaminazioni crociate e a ridurre i rischi biologici derivanti da virus, batteri e da altri microorganismi patogeni.

Anche il prodotto fabbricato (es. protesi su misura) e il relativo contenitore, quest'ultimo se non monouso, vanno adeguatamente disinfettati prima dell'uscita dal laboratorio ODT al fine di ridurre il rischio di contagio.

Il prodotto fabbricato (es. protesi su misura) deve essere accompagnato dall'etichettatura contenuta nella Dichiarazione di conformità di cui alla Direttiva CEE 93/42 sui dispositivi medici. Direttiva ancora in vigore fino a maggio 2021 per via del rinvio fino a tale data della piena applicazione del sostituito MDR 745/2017 - Regolamento UE sui dispositivi medici.

Durante la fase di grave emergenza epidemiologica in atto nel Paese, vanno maggiormente implementate e monitorate tali azioni e tali misure necessarie al contenimento del contagio da Covid-19.

Cartello informativo interno laboratorio ODT



LABORATORIO ODONTOTECNICO



NON TOCCARE SUPERFICI COMUNI SENZA ADEGUATE PROTEZIONI INDIVIDUALI
SE POSSIBILE, MANTENERE DISTANZA DI ALMENO 1 METRO
UTILIZZARE ADEGUATI DPI (MASCHERINE, GUANTI, CUFFIE, OCCHIALI, CAMICI)



LAVARSI ADEGUATAMENTE E SPESSO LE MANI
PRIMA E DOPO OGNI CICLO DI LAVORO
NEL CASO DI CONTATO CON SUPERFICI COMUNI



INDOSSARE MASCHERINE E DISPOSITIVI (DPI) CONFORMI
MASCHERINE, GUANTI, CAMICI, CUFFIE, OCCHIALI

Prassi specifiche contenimento Covid -19 del Laboratorio Odontotecnico

E' stato già ricordato che all'interno dei laboratori ODT si deve prestare l'adeguata attenzione alle procedure igieniche idonee a salvaguardare la salute del titolare dell'impresa, degli addetti e dei dipendenti. In ogni caso, è bene assicurarsi che tutto ciò che vi giunge sia pulito e disinfettato in quanto è opportuno considerare ogni oggetto come potenzialmente infetto.

In ogni caso, come prassi da applicare sempre e comunque, è decisamente opportuno:

- individuare una zona specifica del laboratorio alla ricezione e trattamento del materiale (es. impronta) in ingresso
- individuare l'area di disinfezione separata dal resto del laboratorio
- indossare dispositivi di protezione individuale (DPI), ossia guanti monouso, mascherina monouso se di tipo chirurgico ed occhiali protettivi: guanti e mascherine chirurgiche sono dispositivi monouso ad eccezione di mascherine DPI, camici e occhiali, se adeguatamente e costantemente disinfettati. È decisamente preferibile l'utilizzo di mascherine DPI.
- non riutilizzare i guanti potenzialmente contaminati per manipolare altre superfici o oggetti
- disinfettare gli oggetti e tutta la zona utilizzata con disinfettanti che riportino la dicitura sull'etichetta "Limitatamente Virucida"
- solo a questo punto, integrarli nel circuito di lavoro.

Tenuto conto delle corrette prassi per la tutela della salute e sicurezza sui luoghi di lavoro, comprendenti l'analisi e la gestione del rischio biologico che sono già praticate dai laboratori odontotecnici, si suggeriscono ulteriori azioni implementabili:

- area -individuata- per pratiche di disinfezione con: lavello, base di lavoro lavabile, generatore di vapore a secco, vaschette di plastica o vetro, contenitore per soli DPI monouso usati da smaltire.
- personale addetto alla manipolazione di oggetti da trattare quali potenzialmente infetti: informazione formativa per utilizzo corretto e sicuro di DPI quali camice, guanti, mascherine e occhiali.
- impronte, cere e siliconi occlusali, valli e morsi in cera: sciacquare l'oggetto in acqua corrente per eliminare residui organici; procedere alla disinfezione con un prodotto specifico. Possibilmente non riutilizzare i contenitori o disinfettarli adeguatamente con prodotti specifici.
- prove metalliche, prove estetiche: per l'igienizzazione è preferibile evitare il vapore a secco per la conseguente emissione di particelle aereosol, procedendo in alternativa con l'immersione in appropriato liquido disinfettante virucida.
- modello in gesso: anche in questo caso è preferibile evitare il vapore a secco, utilizzando in alternativa uno spray disinfettante virucida.
- L'RSPP aggiorna il documento di valutazione dei rischi (DVR) del laboratorio odontotecnico, evidenziando le suddette prassi e misure organizzative per la gestione dell'attività in sicurezza. Aggiorna anche il protocollo di sorveglianza sanitaria inerente il rischio biologico, la check - list delle misure di contenimento del contagio e il documento informativo ai lavoratori.

Flusso ingresso e contenimento impronta

